

COVID-19 UnB em Ação

BOLETIM COES-COVID/UnB

Semana de 15 a 19 de junho de 2020





APRESENTAÇÃO

Chegamos à **sexta** edição do nosso Boletim COES-COVID/UnB!

Os dados e as ações dos subcomitês estão atualizados. O formato permanece com a mescla de textos e ilustrações.

Para ter acesso ao **Primeiro**, **Segundo**, **Terceiro**, **Quarto** e **Quinto** boletins, basta clicar nos links (sublinhados).

Como temos acompanhado, continuamos na fase de transmissão comunitária ou sustentada. Infelizmente, notamos aumento vertiginoso de contaminação e mortes em diferentes estados. De forma análoga, houve mais registros de pessoas recuperadas. Na presente data, o Brasil passou de **1 milhão** de pessoas infectadas e mais de **48 mil** mortes!

Façam boa leitura e lembrem-se de que contribuições são sempre bem-vindas.

Também visitem regularmente **nosso repositório** (Portal da UnB) para atualizações!

Contatos: COES-COVID/UnB: **coes@unb.br**; Sala de Situação (FS): **sds@unb.br**; Dasu: **dasu@unb.br**.

*Prof. Ileno Izidio da Costa
Presidente COES-COVID/UnB*

1. LEITURA EPIDEMIOLÓGICA DO COES-COVID/UNB (NÚCLEO COORDENADOR - NC)

Os esforços internacionais permanecem a procura do desenvolvimento de vacinas, apesar de algumas já estarem em testes, incluindo alguns estudos no Brasil. Em relação aos medicamentos, novos estudos sugerem que um antigo e conhecido anti-inflamatório (dexametasona) reduz a intensidade da gravidade dos quadros graves, gerando algum alento aos profissionais de saúde. Ao mesmo tempo, o órgão equivalente a Anvisa nos Estados Unidos revoga a autorização relativo uso da cloroquina e hidrocloroquina para o tratamento da COVID-19. Cada vez mais, as universidades e as empresas farmacêuticas investem na produção de tecnologias e respostas voltadas ao controle da COVID-19. No que diz respeito aos impactos na saúde pública, a doença avança principalmente nos países emergentes e mais populosos, excetuando-se aparentemente a China.





A situação nos diversos países do mundo demonstra que na Oceania a doença continua sob controle, mas sob forte vigilância. Na África, a doença permanece avançando e a África do Sul, país mais industrializado, desponta em maior incidência, talvez por ter capacidade diagnóstico e rede especializada no sul deste continente. Na Ásia, a Índia se destaca já com centenas de milhares de casos e a menor resposta populacional às solicitações governamentais de manutenção de distanciamento social. Na Eurásia, a Rússia, como o maior país em extensão, acumula a cada vez mais casos da COVID-19 e sugere ser um dos epicentros.

MEDIDAS DE PREVENÇÃO E CONTROLE NAS DEMAIS UNIVERSIDADES E GOVERNOS

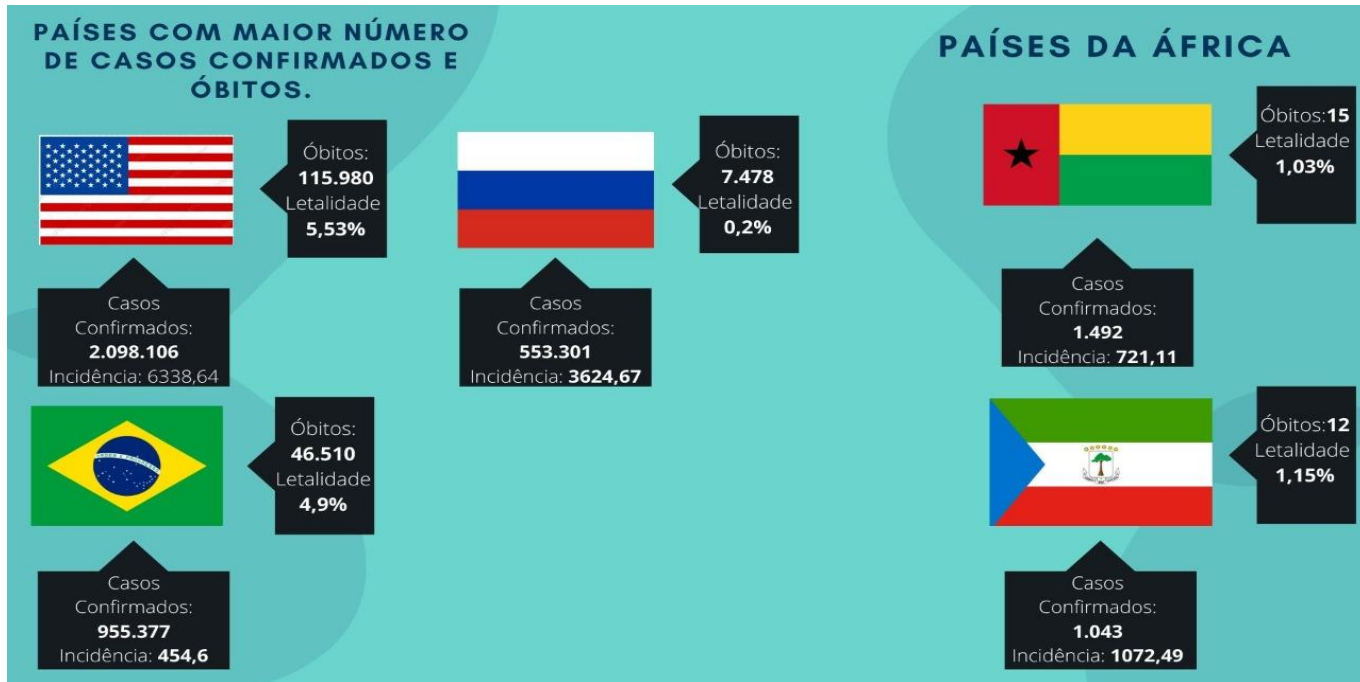
Universidades e Governos

Universidade de Oxford - Inglaterra
Universidade Di Roma Sapienza - Itália
Universidade de Pittsburgh - Estados Unidos
Universidade de Hong Kong
Governo da França
Governo da Rússia



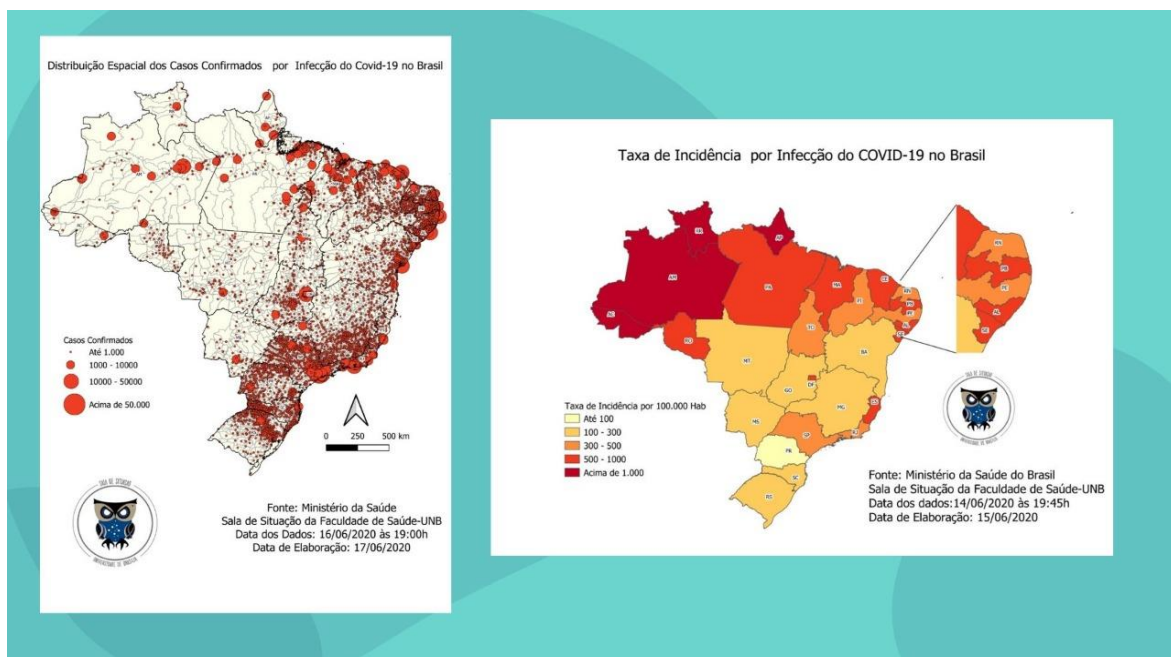
Linha de frente em esforços em pesquisa em âmbito global para o controle do Novo Coronavírus;
Suspensão das atividades acadêmicas presenciais;
Aulas ministradas por EAD;
Aulas e trabalhos remotos até o fim do verão;
Mínimo de pesquisadores e funcionários no campus;
Reforço do distanciamento social;
Fornecimento de máscaras e exames para os funcionários;
Controle de temperatura corporal;
Limpeza e desinfecção do campus;
Triagem de saúde eletrônica;
Elaboração de relatórios diários;
Parecer de Conselhos Científicos para combate à COVID-19;
Criação de Eboo-k para ensinar medidas de higiene aos estudantes e
Aplicativos de rastreamento de contatos digitais.

A Europa, perto do seu verão, parece ainda não ter certeza das possibilidades de reabertura, apesar da forte estruturação na retomada da vida cotidiana. Nas Américas, a COVID-19 permanece provocando centenas de vítimas nos Estados Unidos, e a doença chega aos estados mais ao sul do país, com grande possibilidade de aumento da incidência de casos novamente. Contudo, a Covid-19 se espalhou fortemente no México, um dos países de maior incidência, junto ao Brasil, Chile e Peru, que perfazem milhares de óbitos a cada dia. Por outro lado, Paraguai, Argentina e Uruguai, pelo menos por enquanto, continuam sofrendo em menor intensidade e mitigando a doença.



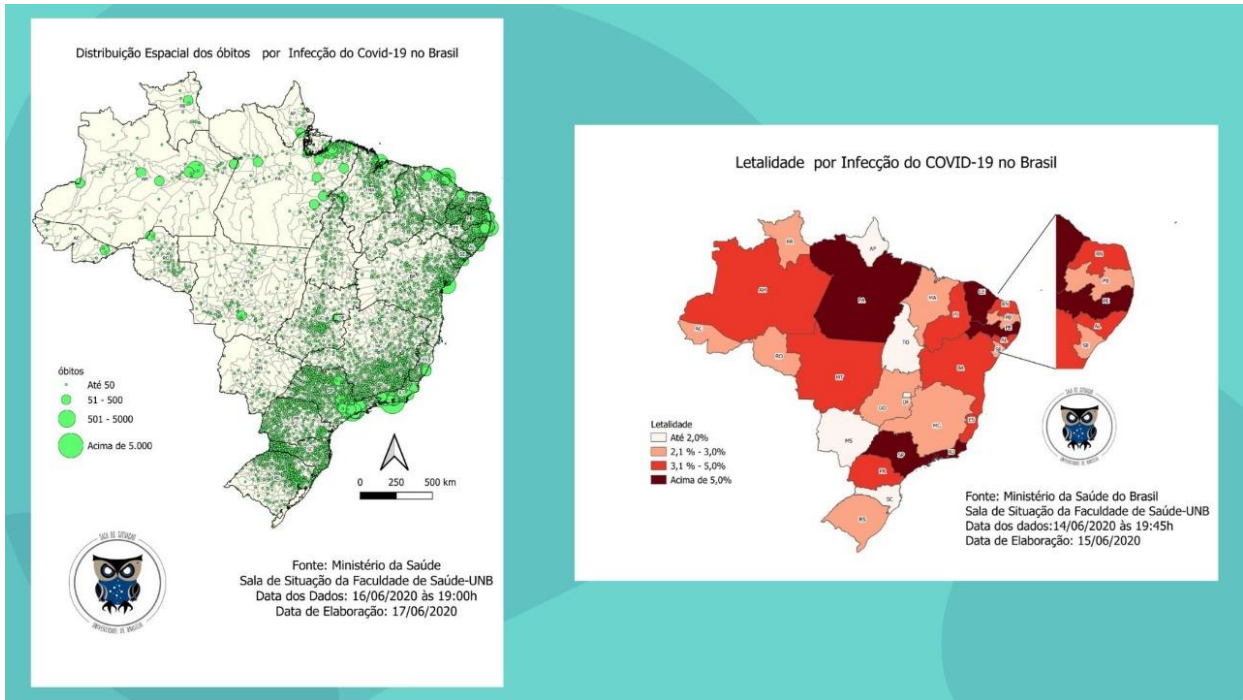
A COVID-19, no caso brasileiro, continua a avançar para as periferias e interior do país, trazendo grandes preocupações quanto à oferta de atenção especializada, ao passo que continua realizando, comparativamente a outros países, uma menor proporção de testes diagnósticos, como movimentos desconexos em relação a sua forte atenção primária, que pouco tem atuado no controle da Covid-19 em todo o país. Ademais, os gestores e empresariado empurram o país à retomada do processo econômico, incentivando o adensamento populacional, a despeito da alta carga de doença diária no país.

Visão Geral da Infecção no Brasil

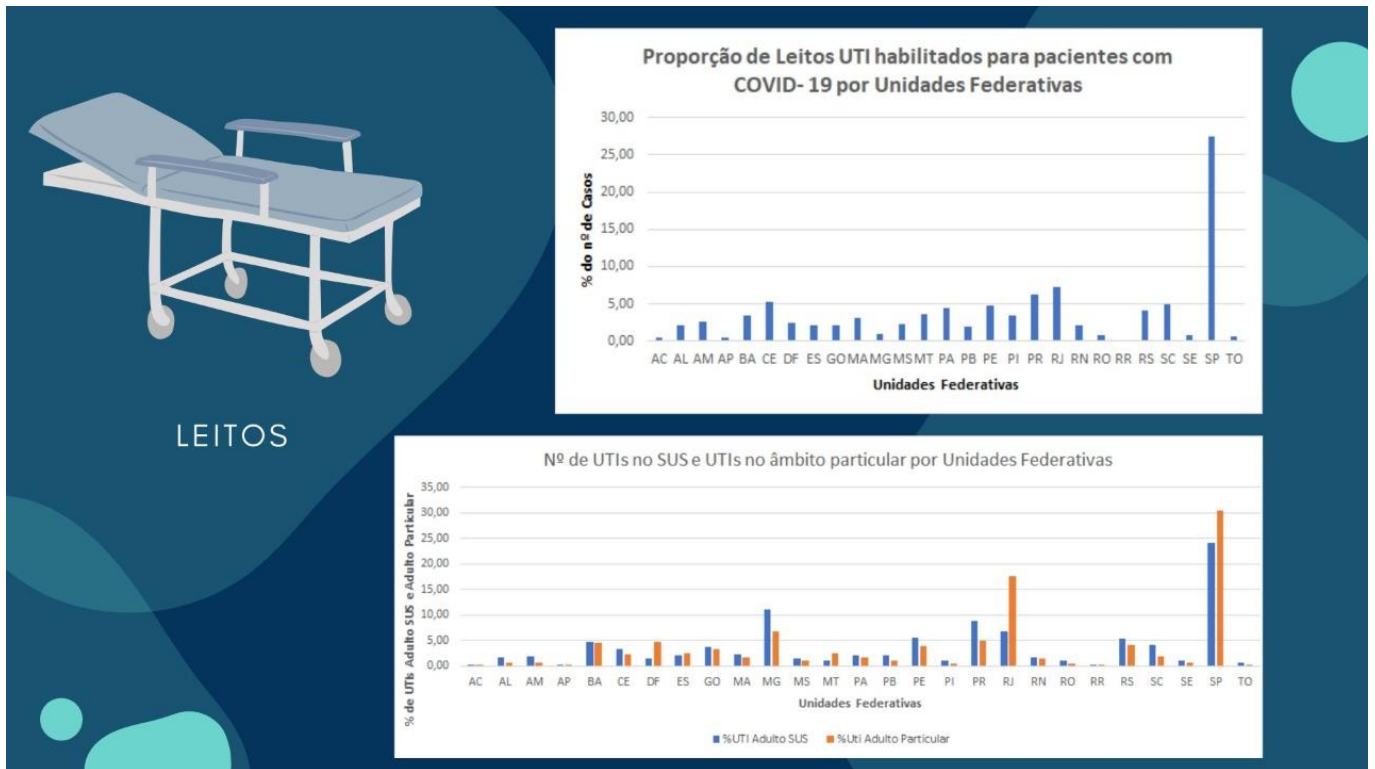




Óbitos e Letalidade no Brasil

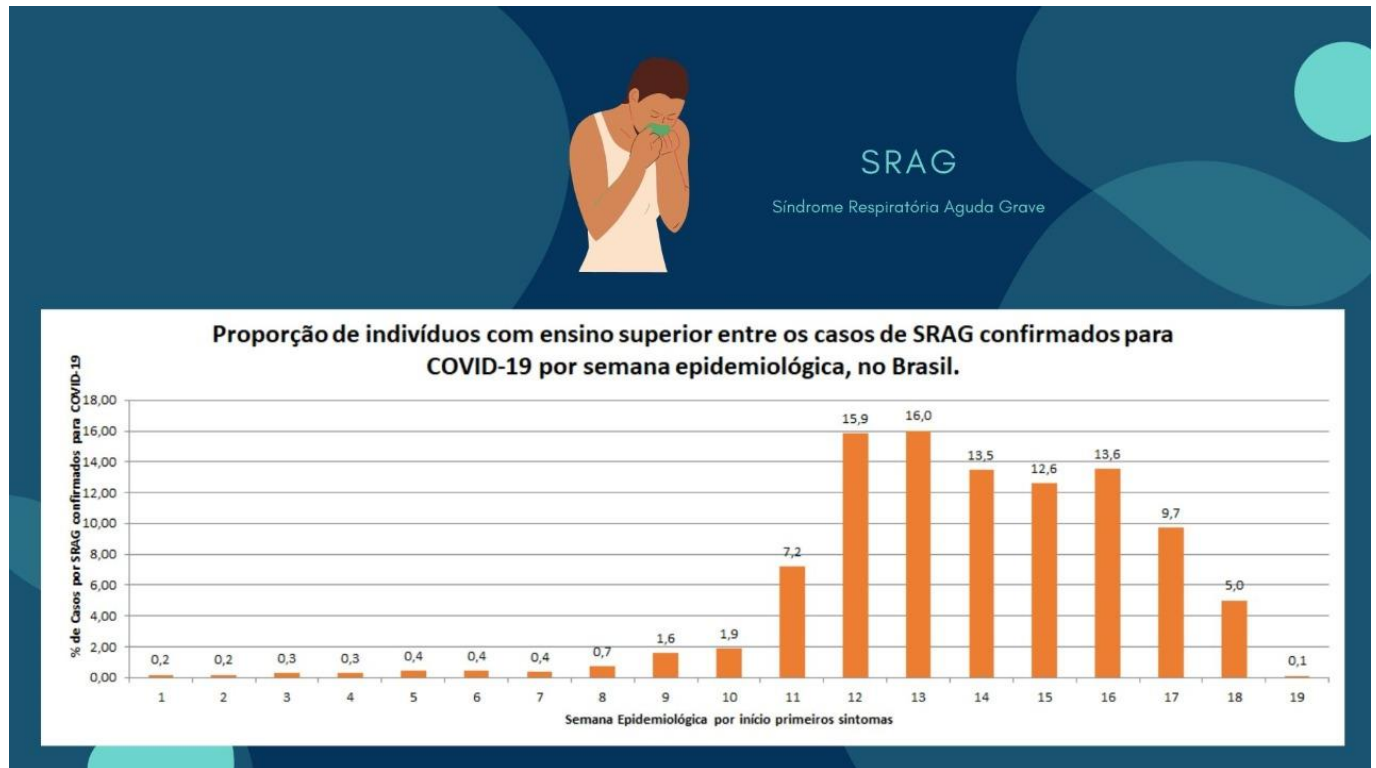


Leitos UTI Covid no Brasil



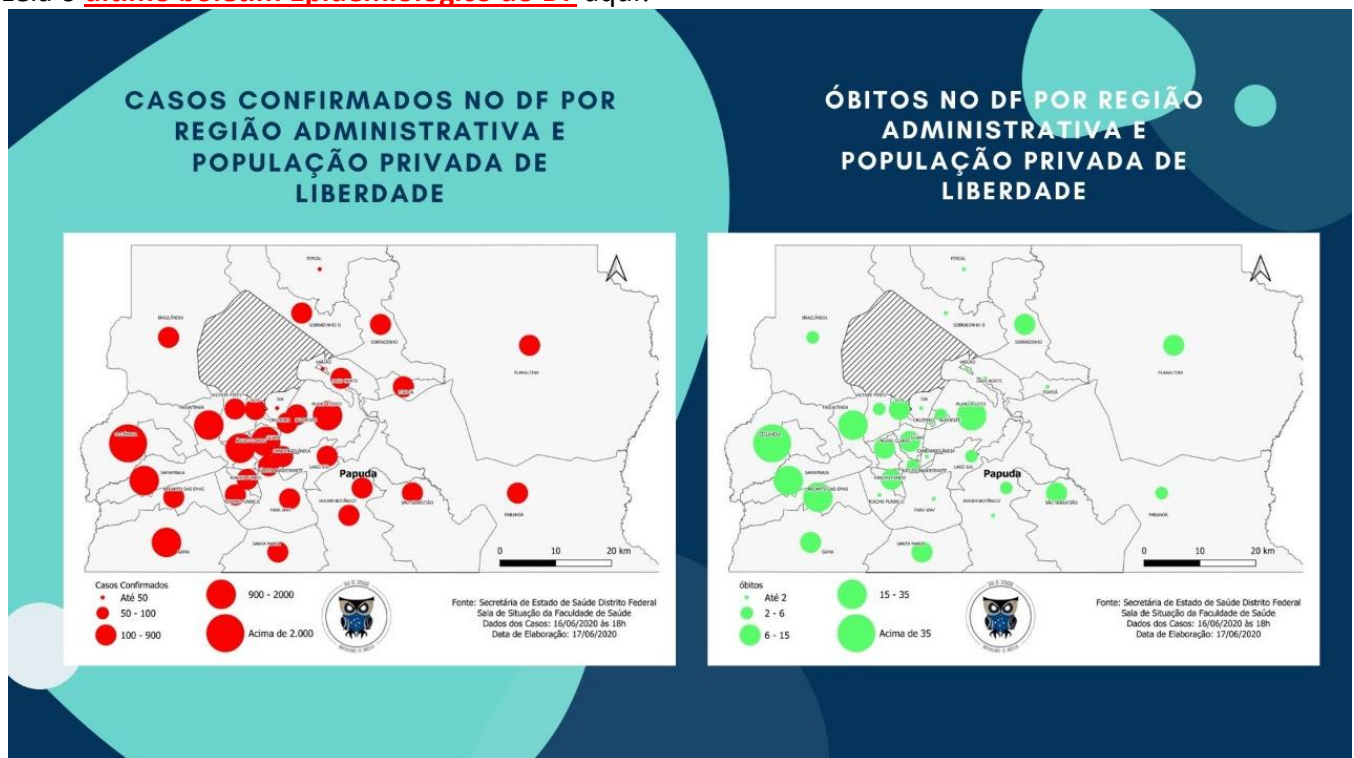


Síndrome Respiratória Aguda Grave (SRAG) no Brasil



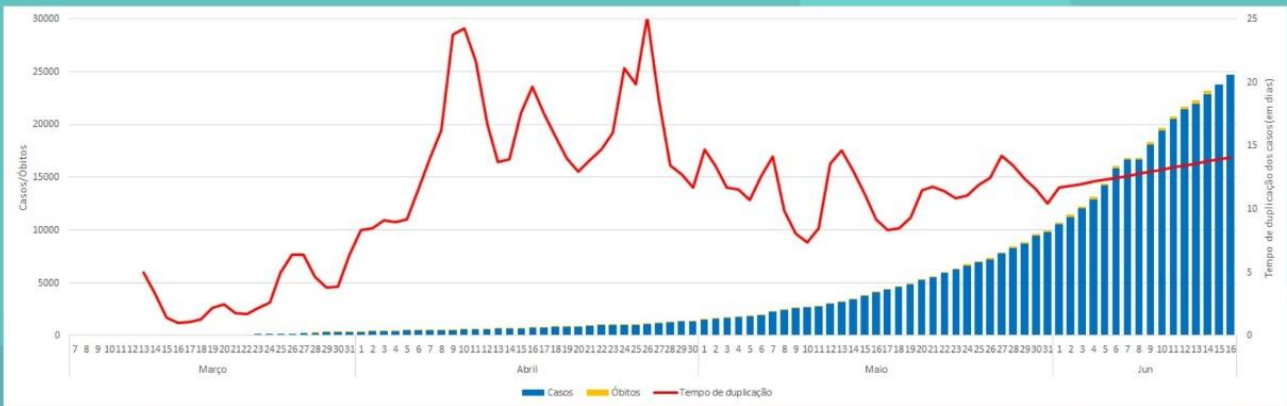
E o DISTRITO FEDERAL?

Leia o [último boletim Epidemiológico do DF](#) aqui!

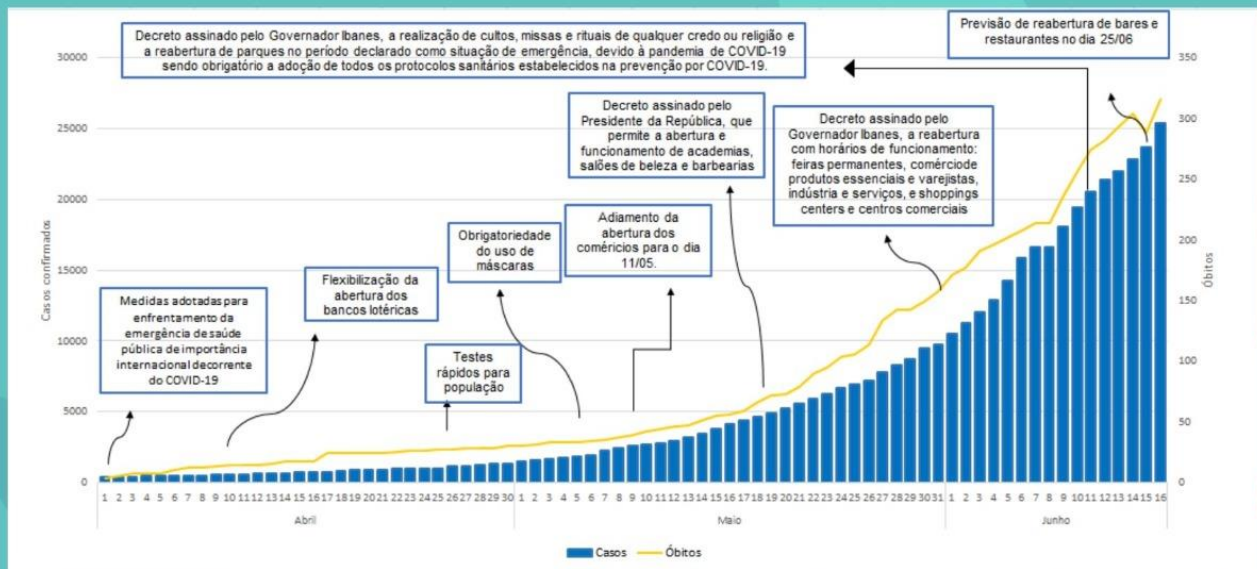




DISTRITO FEDERAL



DISTRITO FEDERAL





2. **SITUATION REPORT (SALA DE SITUAÇÃO/FS) - Clique no título para Relatório Completo**

Como já é de conhecimento geral, o COES-COVID/UnB, por meio da Sala de Situação da UnB, e a Dasu/DAC acompanham os casos notificados através dos bancos de dados e painéis de monitoramento da Organização Mundial de Saúde (OMS), da *Johns Hopkins University*, do Ministério da Saúde e das Secretarias de Estado da Saúde do país. O *Situation Report* apresenta, diariamente, a ocorrência e a situação do cenário atual da pandemia do novo coronavírus no mundo, no Brasil e no Distrito Federal.

Veja-os aqui!

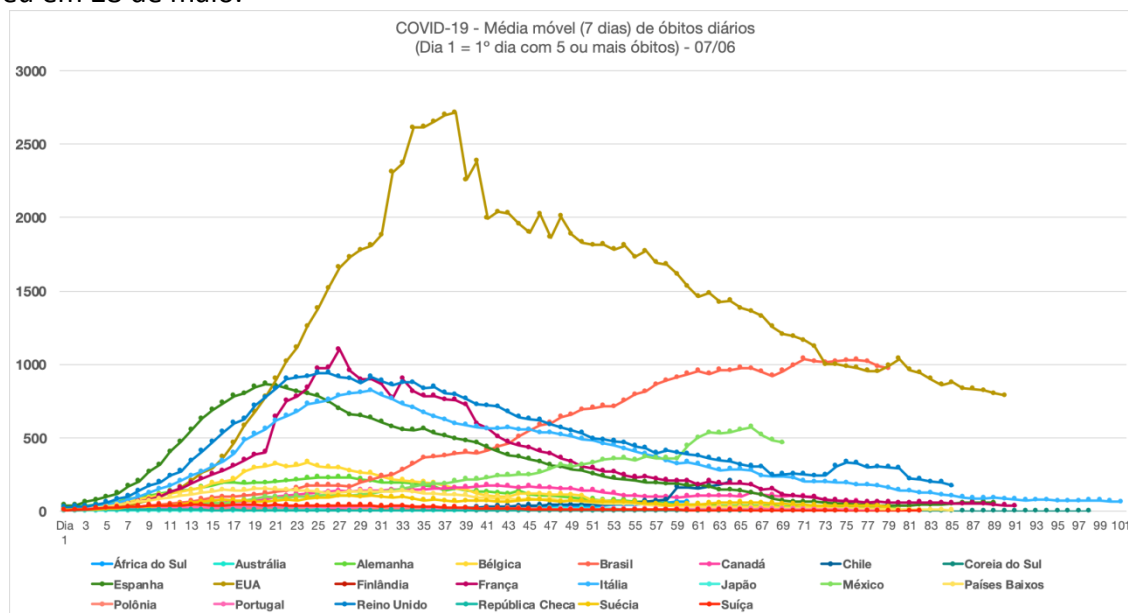
3. **INFORMES DOS SUBCOMITÊS COES-COVID/UnB**

1. **NÚCLEO COORDENADOR COES (NCC)**

A. **COMO ESTÃO OS MEMBROS DA COMUNIDADE UnB NO EXTERIOR?**

A Secretaria de Assuntos Internacionais (INT) mantém o acompanhamento de toda a comunidade acadêmica da UnB no exterior. Até o dia 11 de junho, 143 docentes, técnicos e discentes permanecem em 22 países no exterior, indicando o retorno de mais um colega nos últimos sete dias.

No último dia 13 de junho, a INT encaminhou a toda a comunidade da UnB no exterior o **sétimo boletim de acompanhamento**, incluindo informações de todos os países onde servidores e alunos se encontram. O gráfico (abaixo) mostrando a média móvel (7 dias) de óbitos diários de todos os 22 países e do Brasil indica que o Brasil ultrapassou os EUA na média de óbitos, enquanto o México parece indicar uma alteração na tendência de alta. Dos países onde há membros da comunidade acadêmica da UnB, apenas a Austrália apresentou zero óbitos por Covid-19 no período – o último registro de morte pela doença se deu em 28 de maio.



B. **GUARDIÕES DA SAÚDE (Busca Ativa na Comunidade)**

Uma das contribuições da UnB para o controle da epidemia de COVID-19 no DF é a produção e análise. Até o fechamento desta edição do Boletim, o aplicativo Guardiões da Saúde alcançou **12.390** usuários. Quase a totalidade deles são estudantes da nossa graduação. Dessa forma, o app alcançou - 8 dias depois do seu lançamento - **31%** dessa população. Nesta primeira semana, a base de dados do app recebeu em total **77.392** relatos de saúde diária dos usuários.



Os três grupos de trabalho responsáveis pelo Guardiões da Saúde (tecnologia da informação (TI), análise epidemiológica e comunicação) estão focados no lançamento de uma segunda versão do aplicativo, que incorporará melhoras na agilidade de resposta e o deixará ainda mais amigável e adaptado à diversidade da nossa população. O grupo de TI desenvolveu respostas rápidas para o ritmo de crescimento de usuários que ultrapassou nossas projeções mais otimistas. Para a divulgação do app, foram criadas plataformas sociais específicas (Instagram, Facebook, Twitter, e-mail) que podem ser acessadas por aqui: <https://linktr.ee/guardioesdaude>.

Para se ter uma ideia da divulgação inicial, até 17/06/20 se registraram **54.254** impressões no Instagram do Guardiões. Nossos desafios no mês de junho é a consolidação desta adesão inicial, tentando chegar a um percentual maior dos graduandos e garantindo a utilização diária do aplicativo. A projeção é que a experiência na UnB otimize a expansão do aplicativo para o público em geral.

A seguir, exemplos das mensagens (posts) de divulgação feitas nas redes sociais do Guardiões da Saúde.

[Veja aqui](#), no Portal da UnB, matéria completa sobre a disciplina e a participação.

A. MANUTENÇÃO DE INSTALAÇÕES SANITÁRIAS

A Coordenação de Administração Predial (CAP/PRC/DIRAD) da Prefeitura, que é membro do COES, informa que na última semana foram revisados os banheiros administrativos do Centro Olímpico (7) e do Multiuso I (5) e instalados mais de **111 dispensers** de sabonete/álcool gel na FT (156). No total, foram revisados **177** banheiros em **18** prédios, representando **67%** de resolução da demanda levantada de banheiros com necessidade de manutenção (**263**). O levantamento realizado até o momento representa mais de **80%** dos banheiros de todos os prédios da UnB, restando apenas **33%** da demanda levantada, a ser atendida, e menos de **20%** do total a ser levantado e atendido, caso se observe a necessidade de manutenção nesses banheiros. Veja, no [Segundo](#) Boletim, os serviços realizados.



2. SUBCOMITÊ ACADÊMICO (SCAC)

A. ESTRATÉGIA DE EDUCAÇÃO PARA TERCEIRIZADOS (EducaUnB-COVID-19)

Nesse período, a equipe de especialistas do Educa-UnB-COVID-19 deu continuidade aos seus trabalhos de preparação para a implantação de competências práticas para a prevenção da propagação do novo coronavírus nos *campi* da UnB. A estratégia do Educa-UnB-COVID-19 terá início com os profissionais terceirizados e estará alinhada ao Plano de Retomada das Atividades Acadêmicas da UnB, representado por fases.

Exemplo de Procedimento Operacional Padrão (POP)

Cabeçalho contendo o título e as datas

TIPO DO DOCUMENTO	PROCEDIMENTO / ROTINA	POP.DASU/DSQVT 001 - PÁGINA INICIAL/FINAL	
Título do Documento	Procedimento de Higienização de Limpeza Terminal nos ambientes dos <i>campi</i>	Emissão: data da criação do POP	Data da próxima revisão:

Conceitos: tipos de limpeza para ambientes contaminados.

Objetivos: padronizar os procedimentos de limpeza terminal que devem ser realizados após confirmação de professores, servidores e/ou alunos portadores de covid-19 que fizeram uso daquele espaço.

Materiais e EPIs: desinfetantes específicos e equipamentos de proteção.

Método: tipos de superfícies a serem limpas e descontaminadas e os saneantes específicos.

Descrição: nesse item são indicados os cuidados com a preparação das soluções de limpeza para cada ambiente, o manuseio dos produtos e a forma correta de cada aplicação. Além disso, são tratados também os cuidados pessoais com os EPIs.

Validação do POP.

3. SUBCOMITÊ DE SAÚDE MENTAL E APOIO PSICOSSOCIAL (SSMAP - Clique aqui e veja no Portal)

Agradecemos a nossa comunidade pelas cartas solidárias escritas aos profissionais do Serviço de Atendimento Móvel de Urgência (SAMU)! Foram entregues 100 cartas pela professora Juliana Caxeta (FUP), membro do nosso GT de Prevenção e Promoção da Saúde.

Foi um encontro repleto de emoções e de gratidão.





Outro destaque sobre as **Cartas Solidárias**: o GT fechou uma parceria com a Profa. Patrícia Rezende (Saúde Coletiva), que está nos auxiliando a trazer as cartas para um formato audiovisual em parceria com grupos de teatro.

Neste momento, precisamos que a comunidade nos ajude a escrever **230** cartas solidárias para os trabalhadores dos cemitérios. Favor enviar sua carta solidária para **promo.prev2020@gmail.com**

Esta semana tivemos 25 participantes no **Encontro de Escuta Virtual** e 50 participantes no encontro de **Prática de manejo de estresse**. Participe!

O **Bate-Papo Literário** tomará novo formato a partir da semana que vem (**25/06**). Serão utilizadas outras plataformas digitais além do *WhatsApp*. Teremos a participação do escritor, cantor e *rapper* **GOG** que fará uma discussão com os participantes do bate-papo relacionando suas canções com as reflexões e vivências da vida. Outros artistas locais e nacionais estão sendo contatados para participar nestes encontros conosco.

A Profa. Eugênia Fonseca da Silva, da FT/ENC, está disponível para promover práticas de **Lian Gong** com objetivo de prevenção e tratamento de dores no corpo e fortalecimento dos pulmões e do coração. Aguardem!

No próximo sábado, às 10hs, a Profa. Larissa Polejack participará de **Mesa Redonda** sobre a experiência da UnB como Universidade Promotora da Saúde em Contexto de Pandemia. Confira:

No próximo dia 23/06, às 19h, teremos **auto auriculoterapia on line** com a colaboração da Liga Acadêmica de Saúde da Família e Comunidade (LASFAC).

O subcomitê presta solidariedade às pessoas que perderam familiares em decorrência da covid-19. Pensando em vocês, o SSMAP abriu inscrições para o grupo **Vínculos e reflexões: grupo terapêutico breve para familiares de vítimas da covid-19**. #Vocênãoeestásozinha#vocênãoeestásozinho

CARTAS SOLIDÁRIAS
AÇÃO ABERTA A TODA COMUNIDADE

A UnB convida docentes, servidores técnico administrativos e estudantes a escreverem cartas em agradecimento e reconhecimento aos sepultadores e demais profissionais que atuam no cemitério no contexto da pandemia.

Envie sua carta até o dia 19 de junho para o email:
promo.prev2020@gmail.com

Faça parte dessa rede de solidariedade e empatia!

Subcomitê de saúde mental
e apoio psicossocial
UNB / DAC / DASU

UnB no coração de Brasília

CAMPANHA
#VOCÊNÃOESTÁSOZINHA#VOCÊNÃOESTÁSOZINHO

VÍNCULOS E REFLEXÕES: GRUPO TERAPÊUTICO BREVE PARA FAMILIARES DE VÍTIMAS DA COVID-19

Segundas-feiras, das 15 às 16:30
INÍCIO DIA 06 DE JULHO
DURAÇÃO DE SEIS ENCONTROS

Inscrições do dia 15 de Junho ao dia 06 de Julho

FAÇA A SUA INSCRIÇÃO ACESSANDO [LINKTR.EE/DASU](https://linktr.ee/dasu)

Encontros via plataforma Meet

GRUPO ABERTO À PARTICIPAÇÃO DA COMUNIDADE EXTERNA

REALIZAÇÃO: SUBCOMITÊ DE SAÚDE MENTAL E APOIO PSICOSSOCIAL / COES

UNB / DAC / DASU

UnB no coração de Brasília

SAIBA MAIS [LINKTR.EE/DASU](https://linktr.ee/dasu)

EXTENSÃO UNIVERSITÁRIA

UNIFRAN 50

Mesa Redonda
UNIVERSIDADES PROMOTORAS DE SAÚDE (UPS) - EXPERIÊNCIAS DO CHILE E DO BRASIL

020 de junho de 2020 (sábado) das 10h às 12h
Ambiente Virtual Collaborate do BlackBoard

LARISSA POLEJACK BRAMBATTI - Vice-presidente da Associação Brasileira de Pesquisa em Prevenção e Promoção da Saúde-BRAPEP, Professora Associada do Instituto de Psicologia da Universidade de Brasília, Coordena o INTEGRA: Núcleo de estudos e práticas em Psicologia, Cronicidades e Políticas Públicas em Saúde (desde 2013).

MONICA CASTILLO ROSALES - Chefe do Centro de Saúde Estudantil da Universidade Católica do Norte, Campus de Coquimbo, Membro do Conselho Regional de Promoção da Saúde e do Comitê Intersetorial Regional de HIV - do Ministério da Saúde do Chile. Membro do comitê executivo da Rede Ibero-americana de Universidades Promotoras de Saúde (RIUPS).

Este evento integra a CDS (Comitê de Inserção Social)

Alunos e interessados em geral

Inscrições: unburl.com/xy79dzoaf
Novo Portal do Aluno: ou pelo QR-Code
Baixe um ícone de QR-Code em qualquer loja de aplicativos

Realizou-se, no dia 15 de junho, o terceiro encontro no formato **“Rodas de Conversa”** do projeto **“Vamos cuidar da Gente”**, com alunos do internato do curso de Medicina no HUB. O grupo de 24 internos foi dividido em dois subgrupos de 12 e terão atividades quinzenais ao longo das supervisões com o Prof. Paulo França às segundas-feiras às 18h. Os Profs. Daniel Goulart e Silvia Lordello, do GT Educação e



Capacitação em Saúde, têm facilitado os encontros, que objetivam favorecer o autocuidado no contexto da pandemia, com base na construção coletiva a partir de aspectos da prática/vivência universitária e hospitalar. O encontro foi permeado pela troca de experiências que vinculam a prática profissional ao autocuidado, bem como à vivência familiar nesta crise, oportunizando um espaço de acolhimento coletivo, gerando alternativas aos frequentes quadros de solidão apontados no contexto atual.

Conheça mais atividades pelo link <https://linktr.ee/Dasu> ou sites: [Dasu.unb.br](https://dasu.unb.br) ou dac.unb.br. Venha participar!

4. SUBCOMITÊ DE COMUNICAÇÃO (SCCO)

O SCCO produz e distribui conteúdo informativo relacionado ao contexto da pandemia de COVID-19. O material é veiculado no Portal da UnB, nos canais de mídias sociais da Universidade e na programação da UnBTV.

Matérias jornalísticas e artigos de opinião foram publicados esta semana no portal de notícias e divulgados nas redes sociais, assim como [pesquisa](#) da UnB para o planejamento da retomada do calendário acadêmico, e também o aplicativo [Guardiões da Saúde](#), que busca ajudar o monitoramento da covid-19 no Distrito Federal.

Vídeos <https://www.youtube.com/user/unbvtv>

Matérias jornalísticas <https://noticias.unb.br/publicacoes>

Artigos de opinião <https://noticias.unb.br/artigos-main>

Twitter: @unb_oficial - **Instagram:** @unb_oficial - **Facebook:** oficialUnB

[Veja o último vídeo informativo da UnBTV.](#)

5. SUBCOMITÊ GESTÃO DE PESSOAS (SCGP)

O SGPC, com o auxílio da Coordenadoria de Engenharia de Segurança do Trabalho (DGP/DSQVT/CEST), iniciará na próxima semana as inspeções de saúde e segurança do trabalho nos ambientes laborais em atividades essenciais e naqueles que estão atuando no enfrentamento à pandemia, mantendo suas atividades de forma presencial e desenvolvendo projetos durante a suspensão das atividades na UnB.

A metodologia a ser utilizada prevê a utilização de aplicativo desenvolvido pelo COES, sendo que as demandas por inspeção deverão ser registradas por meio do link "[Formulário de Levantamento Situacional](#)", que deve ser preenchido por todos os setores que mantêm atividades presenciais na UnB. O formulário reúne informações como número de pessoas trabalhando, categorias funcionais, responsável pelo local, endereço, atividades realizadas, entre outras.

Solicitamos que os cadastramentos sejam realizados a nível setorial (laboratório, secretaria, coordenação) ao invés de genéricos por centro de custo (departamento, faculdade ou instituto).

Ao final de cada visita, será elaborado Relatório Técnico de Inspeção (RTI), que será encaminhado às áreas via Sistema Eletrônico de Informações (SEI-UnB), com manifestação das seguintes possíveis conclusões: (1) Ambiente adequado para as atividades; (2) Ambiente adequado para as atividades, com ressalvas; e (3) Ambiente inadequado para as atividades, com urgência nas adequações de Saúde e Segurança do Trabalho.



6. ORIENTAÇÕES PARA A COMUNIDADE SOBRE COMO LIDAR COM A CONTAMINAÇÃO PELO CORONAVÍRUS (COVID-19)

Esta semana, o COES-COVID/UnB elaborou recomendações para a comunidade acadêmica, orientando sobre como proceder em caso de contaminação pelo coronavírus. Estas recomendações foram enviadas para todas as unidades, pelo que encarecemos leitura e divulgação.

Reeditamos a seguir para plena divulgação.

RECOMENDAÇÕES COES-COVID/UnB SOBRE COMO LIDAR COM A CONTAMINAÇÃO PELO NOVO CORONAVÍRUS (COVID-19)

Orientações para a Comunidade

O Comitê Gestor do Plano de Contingência em Saúde da Covid-19 da UnB (COES-COVID/UnB) vem realizando diversas ações em resposta à pandemia pelo SARS-CoV2, com o objetivo de minimizar os impactos na Universidade.

Reforçamos a recomendação de que todos estejam continuamente atentos às medidas de prevenção preconizadas, especialmente a **higienização das mãos com água e sabonete** ou **álcool-gel**, **uso de máscaras**, **distanciamento social** e **etiqueta da tosse**.

Esta nota tem o objetivo de orientar os membros da comunidade acadêmica que sejam acometidos pela Covid-19.

Os sintomas sugestivos de infecção pela Covid-19 são semelhantes aos de uma síndrome gripal, a saber: **febre**, **tosse**, **dor de garganta**, **dor de cabeça**, **dificuldades respiratórias**. Alguns pacientes têm observado **perda do olfato e paladar**, neste período estes sintomas devem chamar a atenção para o diagnóstico.

Caso surjam estes sintomas, recomenda-se:

- ✓ Procure avaliação em serviço de saúde, especialmente se houver dúvida ou se surgirem indícios de agravamento do quadro (**falta de ar**, **queda de pressão**) ou se for pessoa com comorbidades de risco para agravamento (*ex: doença cardíaca, hipertensão arterial, diabetes, idade acima de 60 anos, condição de imunossupressão, doença oncológica, doença renal, doença respiratória crônica e obesidade*);
- ✓ Informe às pessoas com quem você teve *contato nas 48 horas antes do início dos sintomas* para que elas estejam cientes que você é um possível caso de Covid, e elas também possam se cuidar;
- ✓ Mantenha o isolamento social pelo *período mínimo de 14 dias* a partir da data de início dos sintomas ou período maior se assim for recomendado pelo serviço de saúde;
- ✓ Utilize máscara o tempo todo;
- ✓ Se for preciso cozinhar, use máscara de proteção, cobrindo boca e nariz todo o tempo;
- ✓ Depois de usar o banheiro, lave as mãos com água e sabão e sempre limpe vaso, pia e demais superfícies com álcool ou solução de água sanitária para desinfecção do ambiente;
- ✓ Separe toalhas de banho, garfos, facas, colheres, copos e outros objetos apenas para seu uso durante o período de isolamento;
- ✓ O lixo produzido precisa ser separado e descartado;
- ✓ Maçanetas, sofás, cadeiras e outras superfícies de alto contato, também devem ser limpos frequentemente com solução de água sanitária ou álcool 70%;



- ✓ Mantenha a janela aberta para circulação de ar do ambiente usado para isolamento e a porta fechada.

Caso o paciente não more sozinho, os demais moradores da casa devem dormir em outro cômodo, longe da pessoa infectada, seguindo também as seguintes recomendações:

- ✓ Manter a distância mínima de *1 metro* entre o paciente e os demais moradores.
- ✓ Se uma pessoa da casa tiver diagnóstico positivo, todos os moradores ficam em observação quanto à presença de sintomas e *isolamento por 14 dias*.

Solicitamos ainda que, quem desejar, comunique-se com o COES (e-mail: coes@unb.br), para que possamos orientar e monitorar a situação de nossa comunidade, até que tenhamos a estratégia de monitoramento diário (*Guardiões da saúde*, em breve).

SAIBA MAIS:

Covid-19
Novo Coronavírus

ISOLAMENTO DOMICILIAR
Instruções para pacientes e familiares - Parte I



O QUE É ISOLAMENTO DOMICILIAR? É uma forma de permanecer em casa tomando alguns cuidados que diminuem o risco de transmitir infecções respiratórias, como a provocada pelo Coronavírus (Covid-19).

QUEM DEVE FICAR EM ISOLAMENTO DOMICILIAR? Os casos suspeitos de Covid-19 até receberem o resultado negativo dos exames. Se o resultado for positivo, o paciente deve ficar em isolamento até 14 dias para o desaparecimento dos sintomas respiratórios.

ORIENTAÇÕES



Fique sozinho em um quarto, se possível com banheiro privativo;



As portas do quarto devem ficar fechadas o tempo todo, mas as janelas devem ficar abertas para que o ambiente fique bem ventilado;



Se o doente precisar fazer algum tratamento com inalação (ou nebulização) deve fazer sempre dentro do quarto, assim como as refeições;



O paciente só deve sair deste quarto em caso de necessidade;



Qualquer pessoa pode cuidar do paciente, mas é preciso evitar que sejam gestantes, idosos ou pessoas com outras doenças respiratórias (bronquite, asma, enfisema, etc.);



Os cuidadores devem evitar contato com as secreções respiratórias do doente, seguindo as instruções para uso correto de máscaras cirúrgicas, limpeza da casa e dos utensílios usados, além da lavagem das roupas e das mãos;

É importante lavar bem as mãos com água e sabão após cada contato com o doente ou com as roupas, toalhas e lençóis que ele tenha usado (após a lavagem das roupas e a troca de roupas, por exemplo), após a lavagem de pratos, copos e talheres do doente, após a limpeza do quarto, do banheiro e dos objetos, e após cada vez que a máscara for retirada.



As visitas devem ser proibidas. Só as pessoas que precisam cuidar do paciente podem entrar no quarto;



Além dos produtos de limpeza comuns é necessário ter em casa máscaras cirúrgicas e álcool gel 70% que podem ser adquiridos em farmácias;



Os cuidadores devem colocar a máscara antes de entrar no quarto do doente e ficar com ela, tampando boca e nariz, durante todo o tempo em que ficarem lá. O doente não precisa ficar de máscara dentro do quarto, mas deve colocar, tampando boca e nariz, sempre que for sair, por qualquer motivo, e permanecer com ela durante todo o tempo em que ficar fora do quarto;



Covid-19 Novo Coronavírus

ISOLAMENTO DOMICILIAR

Instruções para pacientes e familiares - Parte II



Mesmo dentro do quarto, o doente deve cobrir o nariz e a boca com lenços de papel ao tossir ou espirrar;



As máscaras usadas pelo doente e pelo cuidador devem ser descartadas no lixo após cada uso. Os lixos do quarto e do banheiro do doente devem ser descartados em sacos fechados, normalmente, junto com o lixo da casa;



O quarto e o banheiro devem ser limpos normalmente todos os dias. Antes de usar o álcool 70% ou o hipoclorito (água sanitária) certifique-se que essas substâncias não danificarão os objetos;

As superfícies do banheiro e do quarto devem ser desinfetadas com álcool 70%. O piso do banheiro e o vaso sanitário devem ser desinfetados com hipoclorito (água sanitária), após a limpeza. A tampa do vaso sanitário deve ser mantida fechada durante o acionamento da descarga. Os panos de limpeza devem ser lavados após cada uso e desinfetados com hipoclorito (água sanitária).



Não é necessário lavar as roupas do paciente em separado, mas outras pessoas só podem usar qualquer peça que teve contato com o doente depois da lavagem. Na hora de recolher e de lavar as roupas elas não devem ser sacudidas;



A louça utilizada pelo paciente não precisa ser lavada em separado, mas assim como as roupas, os copos, pratos e talheres só podem ser usados por outras pessoas depois de lavados;

Qualquer outro objeto que o doente usar, como telefone e computador, deve ser limpo e desinfetado com álcool 70% antes de ser usado por outra pessoa. Antes de usar o álcool certifique-se que essa substância não danificará os objetos.



O doente deve ficar em repouso, tomar bastante líquido e receber alimentação leve e balanceada. Podem ser usados analgésicos e antitérmicos comuns para os sintomas;



O doente deve ser levado para atendimento médico se apresentar piora, como dor no peito, falta de ar, desidratação, vertigens e confusão mental.

Se alguém da mesma casa apresentar sintomas de Coronavírus, procure atendimento médico em uma unidade de saúde. Na consulta deve informar que teve contato com caso suspeito e fazer exame para diagnóstico.

focruz.br/coronavirus



MINISTÉRIO DA SAÚDE



Fonte: focruz.com/coronavirus (visite)





4. REFERÊNCIAS E DOCUMENTOS ESSENCIAIS

Links úteis

[Organização Pan-americana da Saúde / Organização Mundial da Saúde](#)

[Ministério da Saúde](#)

[Plano de Contingência Nacional para Infecção Humana pelo novo Coronavírus COVID-19 \(MS\)](#)

[Secretaria de Saúde do Distrito Federal](#)

[Plano de Contingência do Coronavírus/SES/GDF](#)

[Combate às fake news do Ministério da Saúde](#)

[Andifes - Tudo o que você precisa saber sobre o coronavírus](#)

Dados Corona vírus Brasil: <https://covid.saude.gov.br/>

<https://portal.fiocruz.br/coronavirus>

Planos de contingência

BRASIL. Ministério da Saúde, Plano de Contingência Nacional para Infecção Humana pelo novo Coronavírus COVID-19. Brasília, 2020. Disponível em: <https://portalarquivos2.saude.gov.br/images/pdf/2020/fevereiro/13/plano-contingencia-coronavirus-COVID19.pdf>. Acesso em: 6 maio 2020

GOVERNO DO DISTRITO FEDERAL. Secretaria de Saúde do Distrito Federal. Plano de Contingência: coronavírus Covid-19. Versão 5. Brasília, 2020. Disponível em: <http://www.saude.df.gov.br/coronavirus/>. Acesso em 6 maio 2020

FUNDAÇÃO OSWALDO CRUZ. Plano de Contingência da Fiocruz diante da pandemia da doença pelo SARS-CoV -2 (Covid 19). Disponível em: https://portal.fiocruz.br/sites/portal.fiocruz.br/files/documentos/plano_de_contingencia_fiocruz_covid19_2020-03-13_v1-1.pdf. Acesso em: 6 maio 2020

SOCIEDADE BRASILEIRA DE PSICOLOGIA. Enfrentamento psicológico da Covid-19 – Documento consenso. Disponível em: <https://www.sbponline.org.br/2020/03/enfrentamento-psicologico-do-covid-19-documento-consenso>. Acesso em: 6 maio 2020

SOCIEDADE BRASILEIRA DE PSICOLOGIA. Orientações técnicas para contribuir com a prática profissional da psicologia. Disponível em: <https://www.sbponline.org.br/enfrentamento-covid19>. Acesso em: 6 maio 2020

UNIVERSIDADE DE BRASÍLIA. Plano de Contingência Da Universidade de Brasília (UnB) para Enfrentamento da Pandemia de Covid-19. Disponível em: <http://repositoriocovid19.UnB.br/comite-gestor-do-plano-de-contingencia-da-covid-19/>. Acesso em: 6 maio 2020

UNIVERSIDADE DE BRASÍLIA. Plano de Contingência em Saúde Mental e Apoio Psicossocial para Enfrentamento do Novo Coronavírus (SARS-CoV-2) para a Universidade de Brasília. Disponível em http://www.UnB.br/images/Noticias/2020/Documentos/2020_PlanodeContingenciaSaudeMentalPsicossocial_COES-UnB.pdf. Acesso em: 6 maio 2020

WORLD HEALTH ORGANIZATION. Strategic preparedness and response plan.2020. Disponível em: <https://www.who.int/publications-detail/strategic-preparedness-and-response-plan-for-the-new-coronavirus>. Acesso em: 6 maio 2020

Boletins

GOVERNO DO DISTRITO FEDERAL. Secretaria de Saúde do Distrito Federal. Boletins Informativos sobre Coronavírus (COVID-19). Disponível em: <http://www.saude.df.gov.br/informativos-do-centro-de-operacoes-de-emergencia-coe/>. Acesso em: 6 maio 2020

BRASIL. Ministério da Saúde. Boletins Epidemiológicos. Disponível em: <https://coronavirus.saude.gov.br/index.php/boletins-epidemiologicos>. Acesso em: 6 maio 2020

WORLD HEALTH ORGANIZATION. Coronavirus disease (COVID-2019) situation reports. Disponível em: <https://www.who.int/emergencies/diseases/novel-coronavirus-2019/situation-reports>. Acesso em: 6 maio 2020



Bibliografia Sala de Situação

BRASIL, Ministério da Saúde. Secretaria de Vigilância em Saúde. Infecção humana pelo novo coronavírus (2019-nCoV). Boletim Epidemiológico 2020a; (02). Disponível em: <https://portalarquivos2.saude.gov.br/images/pdf/2020/fevereiro/07/BE-COECoronavirus-n020702.pdf>. Acesso em: 4 de maio 2020

BRASIL, Ministério da Saúde. Plano de Contingência Nacional para Infecção Humana pelo novo coronavírus Covid-19. Ministério da Saúde, 2020b. Disponível em: <https://portalarquivos2.saude.gov.br/images/pdf/2020/fevereiro/13/plano-contingencia-coronavirus-COVID19.pdf>. Acesso em: 4 de maio 2020

LANA, R.M. et al. Emergência do novo coronavírus (SARS-CoV-2) e o papel de uma vigilância nacional em saúde oportuna e efetiva. Cadernos de Saúde Pública 36, no 3 (2020): e00019620. Disponível em: <https://doi.org/10.1590/0102-311x00019620> Acesso em: 4 de maio. 2020

UNIVERSIDADE DE BRASÍLIA. Decanato de Planejamento, Orçamento e Avaliação Institucional. Anuário Estatístico. Disponível em: http://www.dpo.UnB.br/index.php?option=com_phocadownload&view=category&id=56:anuario-estatistico&Itemid=687. Acesso em: 4 de maio. 2020

WORLD HEALTH ORGANIZATION. Novel coronavirus (2019-nCoV). Organização Mundial de Saúde, 21 de janeiro de 2020. 2020a. Disponível em: https://www.who.int/docs/default-source/coronaviruse/situation-reports/20200121-sitrep-1-2019-ncov.pdf?sfvrsn=20a99c10_4. Acesso em: 4 de maio 2020

WORLD HEALTH ORGANIZATION. Novel coronavirus (2019-nCoV). Organização Mundial de Saúde, 16 de março de 2020. 2020b. Disponível em: https://www.who.int/docs/default-source/coronaviruse/situation-reports/20200316-sitrep-56-covid-19.pdf?sfvrsn=9fda7db2_6. Acesso em: 4 de maio. 2020

WORLDOMETERS. Coronavirus Update (Live): 197,743 Cases and 7,954 Deaths from Covid-19 Virus Outbreak - Worldometer, 17 de março de 2020. Disponível em: <https://www.worldometers.info/coronavirus/>. Acesso em: 4 de maio 2020

ZHOU, Daibing, et. al. Emerging Understanding of Etiology and Epidemiology of the Novel coronavirus (Covid-19) Infection in Wuhan, China. Preprint. Life Sciences, 19 de fevereiro de 2020. Disponível em: <https://doi.org/10.20944/preprints202002.0283.v1>. Acesso em: 4 de maio 2020

Estudos Internacionais Recentes

HOLMES, E.A. et al. Multidisciplinary research priorities for the Covid-19 pandemic: a call for action for mental health science. The Lancet Psychiatry. 2020. Disponível em: [https://www.thelancet.com/journals/lanpsy/article/PIIS2215-0366\(20\)30168-1/fulltext](https://www.thelancet.com/journals/lanpsy/article/PIIS2215-0366(20)30168-1/fulltext). Acesso em: 6 maio 2020

SINCLAIR, A.J; DHATARIYA; K; PATEL, M.Guidelines for the management of diabetes in care homes during the Covid-19 pandemic. Diabetes UK Position Statements.2020. Disponível em: <https://onlinelibrary.wiley.com/doi/abs/10.1111/dme.14317>. Acesso em: 6 maio 2020

WANG, C. et al. A human monoclonal antibody blocking SARS-CoV-2 infection. Nat Commun 11, 2251 (2020). Disponível em: <https://doi.org/10.1038/s41467-020-16256-y>. Acesso em: 6 maio 2020

WERNECK, G.L; CARVALHO, M.S. A pandemia de Covid-19 no Brasil: uma crônica de uma crise sanitária anunciada. Cadernos de Saúde Pública. p. 1-4, 2020. Disponível em: http://cadernos.ensp.fiocruz.br/csp/public_site/arquivo/1678-4464-csp-36-05-e00068820.pdf. Acesso em: 6 maio 2020

SINCLAIR, A.J; DHATARIYA; K; PATEL, M. Guidelines for the management of diabetes in care homes during the Covid-19 pandemic. Diabetes UK Position Statements.2020. Disponível em: <https://onlinelibrary.wiley.com/doi/abs/10.1111/dme.14317>. Acesso em: 6 maio 2020.



EXPEDIENTE

CONCEPÇÃO E ORGANIZAÇÃO

Ileno Izídio da Costa

TEXTOS E REVISÃO

Cecilia Balbino Reis

Hugo Costa

Ileno Izídio da Costa

Luciana Pimenta Pandino Werneck

ARTIGOS

Ana Cristina Brandão Ribeiro Silva

Ileno Izídio da Costa

Jonas Lotufo Brant de Carvalho

José Antonio Iturri de la Mata

Larissa Polejack Brambatti

Laydiane Jales da Silva

Luciana Nunes dos Santos

Virgílio Pereira de Almeida

Thiago Antonio de Mello

Wildo Navegantes de Araújo

DESIGN GRÁFICO

Isabella Franco Capanema de Oliveira

Cecilia Balbino Reiss

DIAGRAMAÇÃO

Isabella Franco Capanema de Oliveira

Ileno Izídio da Costa

REVISÃO GERAL

Vanessa Oliveira Tavares

CONTATOS:

COES-COVID/UnB/UnB: coes@UnB.br

Sala de Situação FS: sds@UnB.br

Atualizações no Portal da UnB: <http://repositoriocovid19.UnB.br/>

Brasília-DF, 19 de junho de 2020.

**COMITÊ GESTOR DO PLANO DE CONTINGÊNCIA DA COVID-19 DA UNIVERSIDADE
DE BRASÍLIA (COES-COVID/UnB)**